



Instrukcja obsługi i lista części zamiennych

(Tłumaczenie wersji oryginalnej)

Agregat glebogryzarki tf85

do ciągników

Honda F720 (odpowiednik F 660) AF-046-030

Honda F510/F560 AF-046-030

Szerokość robocza:

węższy zestaw frezów: 37, 47, 60 cm

szerszy zestaw frezów: 60, 70, 80 cm

ze specjalnymi lub standardowymi nożami frezującymi


Julius Tielbürger GmbH & Co. KG Maschinenfabrik
Poczdam 12 D-32351 Sterawede-Oppenwehe; tel. +49 (0) 57 73/80 20 faks. +49 (0) 57 73/81 75
www.tielbuenger.de

...energia bezprzerwy
 **ariespower**

Spis treści

	Strona
Wskazówki dotyczące bezpieczeństwa pracy	4-6
Przygotowanie maszyny do pierwszego uruchomienia	7
Podłączenie glebogryzarki do maszyny głównej	7
Montaż blokady biegu wstecznego	8
Uruchomienie agregatu	8
Utrzymanie i konserwacja	8
Lista części zamiennych	9-13

Wskazówki dot. bezpieczeństwa pracy

W niniejszej instrukcji obsługi wszystkie miejsca, w których omawiamy kwestie istotne dla Twojego bezpieczeństwa oznaczyliśmy symbolem  **UWAGA!**

Prosimy o przekazywanie zaleceń dotyczących bezpieczeństwa również innym użytkownikom tej maszyny.

UWAGA! **Prawidłowy sposób użytkowania**

Urządzenie jest przeznaczone do typowego zastosowania w rolnictwie, gospodarce leśnej oraz do utrzymania ogrodów i innych terenów zielonych, jak parki, skwery, planty, itd.

Jakiegolwiek użycie maszyny wykraczające poza powyżej podane uważa się za niezgodne z przeznaczeniem. Producent maszyny nie odpowiada za wynikające stąd szkody, a całe ryzyko takiego niezgodnego z przeznaczeniem użycia ponosi użytkownik maszyny.

W definicję zgodnego z przeznaczeniem użycia maszyny wpisane jest również stosowanie się do zalecanych przez producenta warunków eksploatacji, konserwacji oraz utrzymania maszyny.

Urządzenie może być używane, konserwowane i naprawiane jedynie przez osoby zaznajomione z jego obsługą, budową, sposobem działania oraz wszelkimi potencjalnymi zagrożeniami, jakie niesie ze sobą kontakt z urządzeniem.

Należy bezwzględnie stosować się do odpowiednich przepisów BHP oraz ogólnie przyjętych zasad z zakresu techniki bezpieczeństwa pracy.

Samowolne dokonywanie jakichkolwiek zmian w konstrukcji maszyny prowadzi do wyłączenia producenta z odpowiedzialności za powstałe w wyniku tego szkody.

UWAGA! **Ogólne przepisy BHP**

Poza wskazówkami ujętymi w niniejszej instrukcji obsługi należy przestrzegać również ogólnie obowiązujących zasad BHP.

Osobom do lat 16 nie wolno obsługiwać niniejszego urządzenia!

W przypadku korzystania z dróg publicznych należy przestrzegać zasad kodeksu drogowego!

Przed rozpoczęciem eksploatacji maszyny należy zapoznać się z jej wszystkimi podzespołami, elementami obsługi, jak również

sposobem funkcjonowania. Ponadto należy się upewnić, że wszystkie elementy zabezpieczające urządzenia zostały zamontowane w prawidłowy sposób. Pamiętaj, że po włączeniu maszyny jest już na to za późno!

Użytkownik maszyny jest odpowiedzialny za bezpieczeństwo osób trzecich znajdujących się w obrębie pracy maszyny!

Zabronione jest przebywanie osób w strefie zagrożenia wynikającej z pracy maszyny!

Przed włączeniem maszyny sprawdź czy w najbliższym otoczeniu nie ma dzieci!

Silnik maszyny nie powinien być włączony, kiedy maszyna znajduje się w zamkniętym pomieszczeniu!

Odzienie użytkownika maszyny powinno ściśle przylegać do ciała. Należy unikać powłóczyстых, luźnych ubrań i zawsze nosić pełne, twarde obuwie!

Należy bardzo ostrożnie obchodzić się z paliwem do maszyny. Zwiększone ryzyko pożaru.

Nigdy nie należy nalewać paliwa do baku maszyny w pobliżu otwartych źródeł ognia, gdy silnik jest jeszcze gorący ani w pobliżu urządzeń generujących iskry.

Nie wolno palić podczas tankowania!

UWAGA! **Używanie maszyny**

Podczas włączania silnika wszystkie napędy muszą być wyłączone!

Przed podjęciem jazdy sprawdź hamulce!

Prędkość jazdy musi być zawsze dopasowana do aktualnie panujących warunków otoczenia.

Podczas jazdy pod górę lub z góry oraz w poprzek zbocza unikaj nagłych skrętów. Nigdy nie wysprzęglaj silnika ani nie zmieniaj biegów podczas jazdy po pochylej powierzchni.

Podłączaj przyczepy i narzędzia zgodnie z przepisami.


Zachowanie maszyny podczas jazdy, zdolność manewrowa i hamowania, jak również praca skrzyni biegów zależą od podłączonych narzędzi, przyczep oraz balastu. Dlatego należy zawsze zwracać uwagę na to, aby maszyna była w pełni sterowna i z pełną zdolnością hamowania!

Zawsze zachowuj dopuszczalne wartości nacisku na osie, nacisku przyczepy, masy łącznej, jak również wymiarów zewnętrznych w trakcie transportu!

W trakcie jazdy nigdy nie opuszczaj stanowiska obsługi! Nigdy nie przestawiaj dźwigni sterowania w trakcie jazdy, ponieważ grozi to wypadkiem! Przed podjazdem pod górę zredukuj bieg, jeśli to tylko możliwe!

Jeśli tylko zauważysz jakieś nieprawidłowości w funkcjonowaniu maszyny, natychmiast ją zatrzymaj i bezzwłocznie zleć osobie wykwalifikowanej usunięcie defektu!

 **UWAGA!** **Przewożenie osób**
Przewożenie osób jest niedozwolone!

 **UWAGA!** **Opuszczanie maszyny**
Po odstawieniu maszyny zamknij króciec wlewu paliwa (jeśli jest na wyposażeniu)!

Przed oddaleniem się od maszyny zabezpiecz ją przed stoczeniem się w dół zbocza, drogi, itp. oraz przed użyciem przez niepowołane osoby (podłóż klocki pod koła). Zgaś silnik i wyjmij kluczyk ze stacyjki (jeśli jest na wyposażeniu)! Nigdy nie pozostawiaj maszyny bez dozoru z uruchomionym silnikiem!

 **UWAGA!** **Napęd za pomocą paska klinowego**

Pasek klinowy wolno zakładać i zdejmować jedynie przy silniku wyłączonym i zabezpieczonym przed niekontrolowanym uruchomieniem!

Po wyłączeniu napędu narzędzia maszyny mogą się jeszcze przez chwilę poruszać siłą rozpędu. W tym czasie nie podchodź zbyt blisko narzędzi maszyny. Dopiero po całkowitym ustaniu ruchu wolno podejmować na nich jakiegokolwiek czynności!

Urządzenia ochronne napędu pasowego klinowego muszą być zamontowane zgodnie z przepisami! Nigdy nie korzystaj z napędu pasowego klinowego bez zamontowanych urządzeń ochronnych!

Doczepiane oprzyrządowanie należy montować jedynie przy wyłączonym i nieruchomym napędzie pasowym!

Przed włączeniem napędu pasowego zwróć uwagę na to, aby nikt nie znajduje się w obszarze zagrożenia! Jeśli to możliwe, zawsze wyłączaj napęd pasowy, kiedy tylko nie jest używany!

Stosuj jedynie te paski klinowe, które zostały zalecone przez producenta!

 **UWAGA!** **Połączenia śrubowe, opony**

Podczas wszelkich czynności, jakie wykonywać będziesz przy kołach maszyny, zwróć uwagę na uprzednie bezpieczne ustawienie maszyny i zabezpieczenie jej przed stoczeniem się!

Prace naprawcze przy oponach mogą przeprowadzać jedynie osoby wykwalifikowane i tylko przy użyciu nadających się do tego celu narzędzi montażowych! Uwaga: opona może eksplodować, jeśli panuje w niej zbyt wysokie ciśnienie! Regularnie kontroluj ciśnienie w oponach! Wszystkie elementy mocujące oraz części i podzespoły służące do zmiany rozstawu kół powinny być kontrolowane i w razie konieczności dokręcane, zgodnie z zaleceniami producenta! Taka kontrola i ewentualne dokręcanie luźnych części powinny odbywać się po każdej zmianie rozstawu kół i po każdej wymianie koła!

 **UWAGA!** **Konserwacja**

Ciecze wytryskujące pod dużym ciśnieniem (na przykład olej napędowy) mogą spowodować ciężkie poparzenia skóry! W takich przypadkach należy natychmiast wezwać lekarza – istnieje ryzyko infekcji!

Oleje, paliwa i filtry utylizuj oddzielnie i zgodnie z odpowiednimi przepisami! Podczas pracy przy instalacji elektrycznej zawsze odłączaj kabel masy od akumulatora! Wszelkie prace naprawczo-konserwacyjne oraz czyszczenie, jak również czynności mające na celu usunięcie nieprawidłowości funkcjonowania urządzenia powinny być zasadniczo wykonywane przy wyłączonym napędzie i silniku. Kluczyk powinien być wyciągnięty ze stacyjki, a fajka świecy zapłonowej zdjęta!

Regularnie sprawdzaj czy nakrętki i śruby są dokładnie zamocowane, w razie potrzeby dokręć je! W przypadku prowadzenia prac konserwacyjnych przy podniesionym pojeździe stosuj zawsze odpowiednie podpory, jako zabezpieczenie przed opadnięciem pojazdu!

Przy wymianie przystawek roboczych maszyny zaopatrzonych w krawędzie tnące, zawsze używaj odpowiednie narzędzia oraz grube rękawice ochronne. Nigdy nie wykonuj ruchów dokręcających w kierunku krawędzi tnącej!

Podczas szlifowania noży koniecznie miej nałożone okulary oraz rękawice ochronne! Podczas spawania elementów ciągnika oraz zamontowanych narzędzi powinien być zawsze odłączony kabel przy prądniczy oraz przy akumulatorze! Zawsze stosuj oryginalne części zamienne!

 **UWAGA!** **Dodatkowe obciążenie**

Obciążniki umieszczaj w przeznaczonych do tego celu miejscach mocowania, zgodnie z obowiązującymi przepisami! Podczas wybierania obciążników przednich, tylnych i dociążników na koła zwróć uwagę na to, aby nie przekroczyć dopuszczalnych wartości nacisku osi oraz dopuszczalnej masy całkowitej, łącznie z zamocowanymi narzędziami / przystawkami! Podczas rozmieszczania balastu pamiętaj o zachowaniu właściwego ciśnienia w oponach!



UWAGA!

Pozostałe informacje

Robót naprawczych, jak spawanie, szlifowanie, wiercenie, itd. nie wolno przeprowadzać w obrębie części nośnych maszyny oraz innych elementów i podzespołów odpowiedzialnych za bezpieczną eksploatację (ramy, osie, sprzęg przyczepowy, itd.)!



UWAGA!

Podstawowe zasady

Przed każdym uruchomieniem maszyny sprawdź jej bezpieczeństwo eksploatacyjne!



UWAGA!

Przepisy BHP dot. agregatów glebogryzarek

Jeśli glebogryzarka wyposażona jest w przedłużenie uchwytów, to należy bezwzględnie zwracać uwagę na to, aby przedłużenie było zawsze zamontowane podczas pracy z maszyną!

Przyczepę i narzędzia należy zabezpieczyć przed stoczeniem lub wywróceniem się.

Jeśli urządzenia zabezpieczające i narzędzia robocze podlegają procesowi zużycia, należy je regularnie sprawdzać i w razie potrzeby wymieniać. Narzędzia należy zabezpieczyć na czas transportu!

Tabliczki ostrzegawcze i informacyjne umieszczone w stosownych miejscach są istotnym źródłem informacji dla bezpiecznego użytkownika sprzętu. Stosuj się do nich - od tego zależy Twoje bezpieczeństwo! Sprzęt należy prawidłowo doczepić i zamocować tylko w specjalnie przeznaczonych do tego celu przyrządach! Podczas doczepiania i odczepiania sprzętu dodatkowego do maszyny (urządzenia głównego) należy postępować bardzo ostrożnie – istnieje ryzyko poranienia!

Jeśli dojdzie do uszkodzenia, natychmiast wyłącz sprzęt. Wyciągnij kluczyk ze stacyjki ciągnika i skontaktuj się z serwisem. Po naprawieniu uszkodzenia znowu zamontuj urządzenia zabezpieczające na swoich miejscach i w odpowiednim położeniu.

Zachowanie sprzętu podczas jazdy, zdolność manewrowa i możliwości hamowania, jak również praca skrzyni biegów zależą od

podłączonych narzędzi, przyczep oraz stanu załadowania pojazdu. Dlatego należy zawsze zwracać uwagę na to, aby maszyna pozostała w pełni sterowna i z pełną zdolnością hamowania! Zawsze należy dopasowywać prędkość jazdy do warunków drogowych!

Na zakrętach bierz zawsze pod uwagę wychylenie skrajnych elementów w stosunku do środka ciężkości oraz siłę bezwładności pojazdu!

Sprzęt wolno użytkować tylko wtedy, gdy elementy zabezpieczające są zamontowane i ustawione w prawidłowym położeniu!

Przebywanie osób w obszarze pracy ruchomych części i podzespołów maszyny jest surowo zabronione!

Przed opuszczeniem ciągnika opuść przystawkę (agregat) na ziemię, wyłącz silnik i wyjmij kluczyk ze stacyjki!

Przed rozpoczęciem pracy należy usunąć wszelkie przeszkody z terenu, na którym ma pracować maszyna. Podczas pracy należy uważać na kamienie i inne przeszkody!

Gdyby doszło do zapchania się urządzenia, natychmiast zatrzymaj maszynę i urządzenie (agregat), zabezpiecz je i oczyść za pomocą odpowiedniego środka pomocniczego (drewniany kołek)! (wyciągnij ze stacyjki kluczyki, względnie zdejmij fajkę świecy zapłonowej).

Podczas jazdy poza terenem pracy wyłączaj napęd agregatu, a sam agregat podnieś do góry i ustaw w położeniu transportowym. W razie potrzeby załóż zabezpieczenie transportowe!

Uszkodzone narzędzia robocze należy bezwzględnie wymienić!

Podczas pracy na zboczu zachowaj ostrożność w momencie wychylania agregatu daleko poza obręb maszyny – istnieje groźba wywrócenia ciągnika! W miarę możliwości prowadź ciągnik w poprzek zbocza!

Zachowaj ostrożność przed podjęciem pracy przy narzędziach charakteryzujących się dużym ruchem bezwładnym - odczekaj do momentu gdy się całkowicie zatrzymają!

Roboty prowadź tylko przy dobrej widoczności i wystarczającym oświetleniu!



UWAGA!

Uprawa gleby

Pokrywą zabezpieczającą dostosuj do głębokości uprawy i ustaw tak, aby podczas pracy odkryte były tylko te elementy frezów, które wchodzi w glebę!

W celu włączenia silnika nigdy nie wychodź przed ciągnik dwukołowy czy narzędzie robocze!

Jeśli w terenie górzystym istnieje niebezpieczeństwo poślizgu, to dwukołowy ciągnik musi być zabezpieczony (przytrzymywany) podczas pracy przez dodatkową osobę za pomocą pręta lub liny.

Przygotowanie maszyny do uruchomienia (Rys. 1-3)

Wsuń lemiesz wgłębny (ostrogę wgłębną) od dołu w prostokątny otwór pokrywy frezu, a następnie zabezpiecz za pomocą załączonego w komplecie kołka rozprężnego (1).

Wsuń bębny nożowe do wałów napędowych glebogryzarki i przymocuj za pomocą sworzni oraz kołków rozporowych (2).

Elementy boczne: lewy i prawy przymocuj pod pokrywą frezu (3) za pomocą śrub, uwzględniając szerokość roboczą agregatu. Błachę odbojową razem z zamontowanymi przedłużeniami i zawiasami zawieś w uchwytach pokrywy frezu (4).

Teraz przykręć na śruby dostarczoną w komplecie gałkę przełączającą (5) do dźwigni przełączającej (Rys. 2).

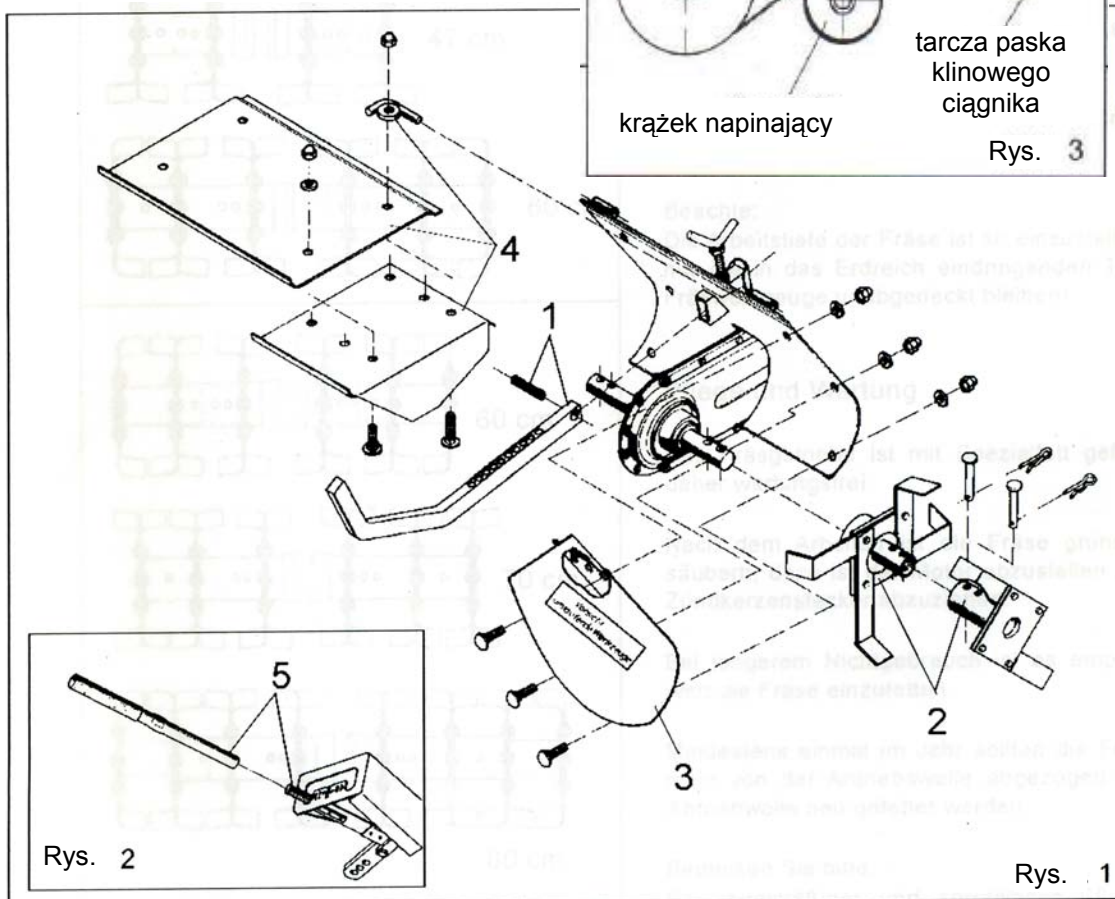
Podłączenie glebogryzarki do maszyny głównej

Zawieś agregat glebogryzarki w gardzieli haka holowniczego układu napędu (wału odbioru mocy ciągnika) i zabezpiecz (umocuj) za pomocą sworznia nakładanego. Lekko dociągnij śrubę dociskową z przetyczką.

W wyniku drgań maszyny gardziel haka holowniczego ułoży się w prawidłowy sposób. Dopiero wtedy dociągnij śrubę do końca. W razie potrzeby powtórz powyższą operację kilka razy.

Tarczę ochronną paska klinowego zamontuj przy użyciu śruby oraz podkładki sprężystej przy wale odbioru mocy.

Nałóż pasek klinowy (6), opuść ochronę paska klinowego i zamocuj ją.



Montaż blokady biegu wstecznego

Blokada biegu wstecznego, w jaką została wyposażona glebogryzarka, powinna zostać ustawiona w taki sposób, by po włączeniu agregatu glebogryzarki nie było możliwe wybranie biegu wstecznego.

Zwracaj uwagę na to, aby blokada była prawidłowo i starannie ustawiona.

Jeszcze raz chcemy zwrócić uwagę, że:

Przy włączonej glebogryzarce i prawidłowo ustawionej blokadzie biegu wstecznego nie powinno być możliwe włączenie biegu wstecznego!!

Rys. 4

Schematyczna prezentacja bębnowo-kołowych w zależności od wybranej szerokości roboczej glebogryzarki. ->

Uruchomienie agregatu

Agregat glebogryzarki musi być wyłączony.

Ustaw dźwignię przełączania biegów ciągnika na luzie i wysprzęgl dźwignię sprzęgła.

Włącz silnik (zob. instrukcję obsługi silnika oraz ciągnika).

Włącz glebogryzarkę za pomocą dźwigni przełączającej (zob. Rys. 2).

UWAGA!

Nigdy nie włączaj agregatu podczas jazdy!!

Ustaw dźwignię zmiany biegów ciągnika na pierwszym lub drugim biegu i w celu przeniesienia napędu na agregat włącz sprzęgło poprzez odpowiednie ustawienie dźwigni sprzęgła.

UWAGA!

W wyniku zamontowania blokady biegu wstecznego nie przy wszystkich typach narzędzi możliwe jest włączanie drugiego biegu. My zalecamy używanie glebogryzarki tylko na 1 biegu, wtedy można osiągnąć najlepsze wyniki.

Ustawienie głębokości odcinania kęsów gleby odbywa się poprzez regulację ostrogi głębszej.

Pokrywą zabezpieczającą dostosuj do głębokości uprawy i ustaw podczas pracy tak, aby odkryte były tylko te elementy frezów, które wchodzi w glebę!

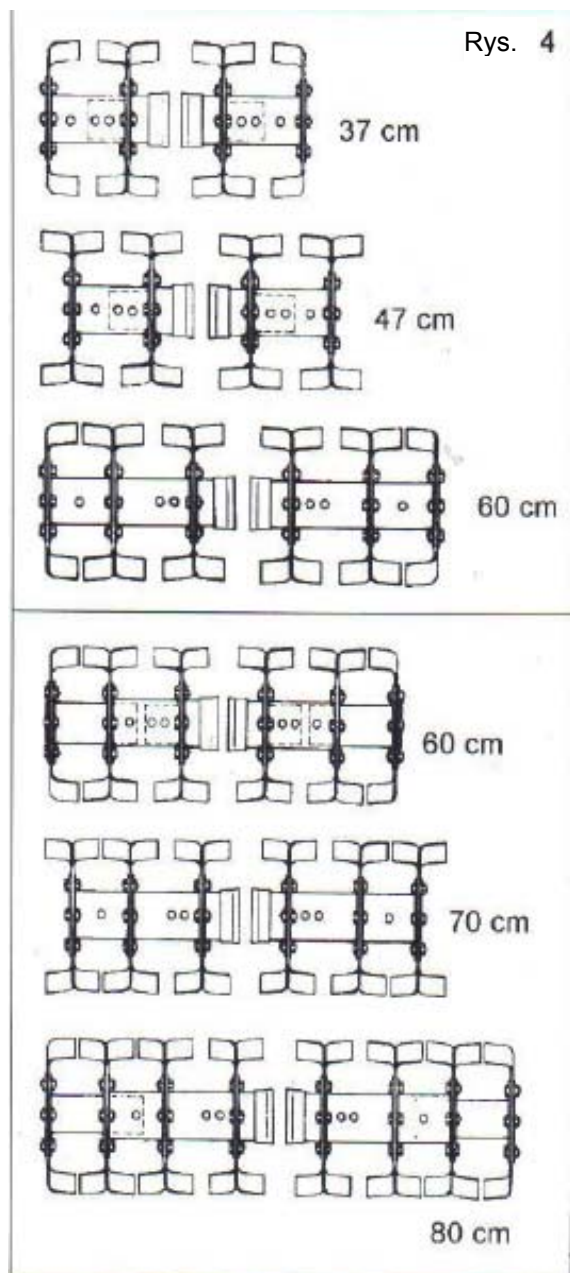
Utrzymanie i konserwacja maszyny

Przekładnia glebogryzarki jest już fabrycznie zaopatrzona w specjalny smar, przez co nie wymaga żadnych czynności konserwacyjnych!

Po pracy glebogryzarkę należy dokładnie oczyścić. W tym celu wyłącz silnik i zdejmij fajkę świecy zapłonowej.

W przypadku nieużywania dłuższego okresu glebogryzarki należy ją przesmarować.

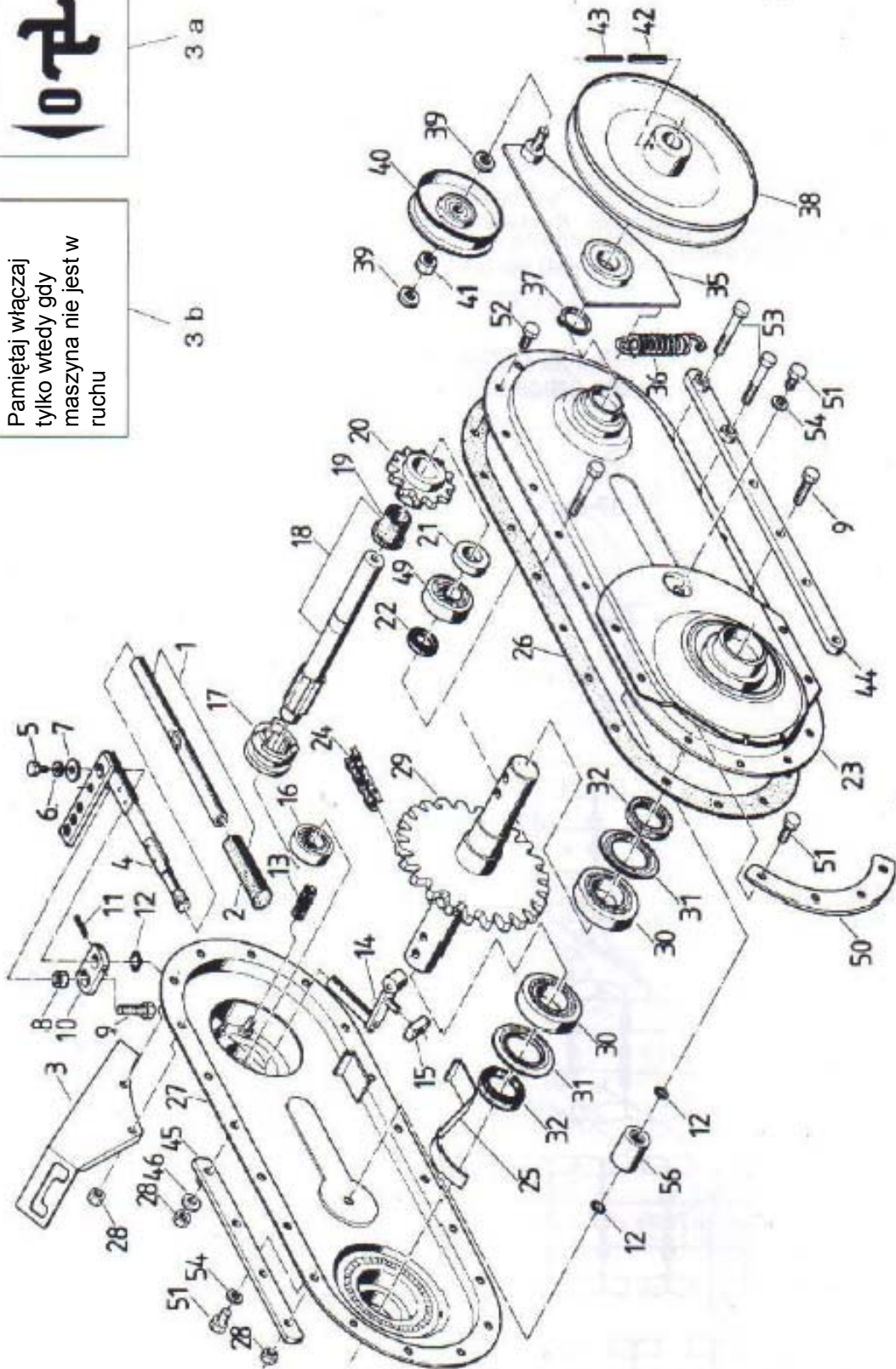
Przynajmniej raz w roku powinieneś zdjąć bębny z nożami z wału napędowego i dokładnie nasmarować cały wał napędowy.



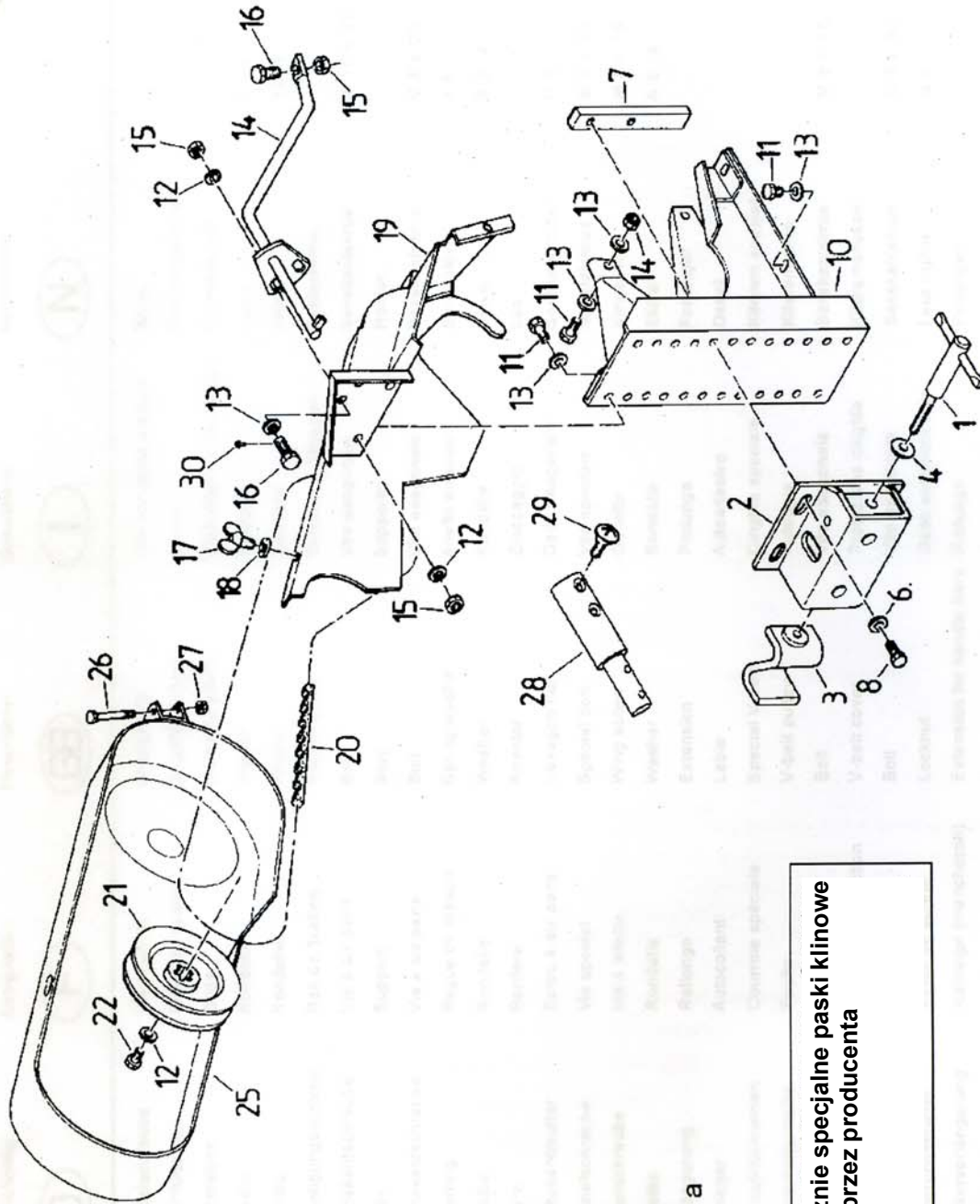
Pamiętaj:
Regularna i staranna konserwacja



Pamiętaj włączaj
tylko wtedy gdy
maszyna nie jest w
ruchu



Lp.	Nr zamówienia	Ilość	Opis	
1	AF-023-050	1	Uchwyt	
2	HJ-010-015	1	Rękojeść z PCV	
3	DA-200-301-3000	1	Zaślepka przełącznika	
3a	KD-003-016	1	Etykieta	
3b	KD-003-024	1	Etykieta	
4	AF-023-100	1	Dźwignia przełączająca	
5	HO-020-053z	1	Śruba sześciokątna	M 6 x 12
6	HT-010-006z	1	Podkładka sprężysta	A 6
7	HW-060-004z	1	Podkładka	A 6,4
8	HR-010-005z	1	Nakrętka sześciokątna	M 8
9	HO-020-085z	8	Śruba sześciokątna	M 8 x 30
10	DB-570-014	1	Pręt stalowy płaski	
11	HX-010-142	1	Tuleja rozprężna zaciskana	4 x 24
12	HK-002-005	3	Pierścień samouszczelniający o przekroju okrągłym	12 x 2
13	HI-020-001z	1	Sprężyna dociskowa	
14	AF-023-142	1	Element przełączający	
15	KK-001-021	1	Sprężyna ustalająca	
16	HA-010-005	1	Łożysko kulkowe	6004
17	DC-394-001	1	Kieł sprzęgłowy	
18	AF-023-102	1	Wał napędowy, komplet	
19	KC-001-022	1	Tuleja z wieńcem	
20	HE-040-003	1	Koło łańcuchowe gładkie	
21	DC-321-010	1	Pierścień dystansowy	
22	HL-001-005	1	Pierścień uszczelniający dociskany sprężyną	20-32-7
23	AF-023-340	1	Prawa pokrywa przekładni	
24	HD-050-003	1	Łańcuch drabinkowy panwiowy	
25	HI-030-001	1	Sprężyna piórowa	
26	HL-002-025	1	Uszczelka	
27	AF-023-341	1	Lewa pokrywa przekładni	
28	HR-030-005z	19	Nakrętka zabezpieczająca	
29	AF-023-143	1	Wał nożowy, komplet	
30	HA-010-008	2	Łożysko kulkowe	6007
31	KC-001-024z	2	Pierścień Nilos	
32	HL-001-035	2	Pierścień uszczelniający dociskany sprężyną	35-47-7
9-32+				
44-53	AF-023-301	1	Przekładnia, komplet	
35	AZ-003-032	1	Ramię mocujące	
36	HI-010-006	1	Sprężyna naciągowa	
37	HU-010-025	1	Pierścień zabezpieczający	A 25
38	AZ-014-042	1	Tarcza paska klinowego	
28	AZ-003-135	1	Tarcza paska klinowego z ramieniem mocującym	
39	HW-020-009z	2	Podkładka	10,5
40	AZ-002-008	1	Krażek napinający	
41	HR-010-006z	1	Nakrętka sześciokątna	M 10
42	HX-010-240	1	Tuleja rozprężna zaciskana	6 x 40
43	HX-010-116	1	Tuleja rozprężna zaciskana	3,5 x 40
44	AF-023-146	2	Element wzmacniający, długi	
45	AF-023-147	2	Element wzmacniający, krótki	
46	HW-010-007z	1	Podkładka	B 8,4
47	HO-010-090z	1	Śruba sześciokątna	M 8 x 55
49	HA-010-025	1	Łożysko kulkowe	6204
50	DA-220-245	2	Ochrona	
51	HO-020-083z	6	Śruba sześciokątna	M 8 x 20
52	HO-020-082z	5	Śruba sześciokątna	M 8 x 16
53	HO-010-089z	2	Śruba sześciokątna	M 8 x 50
54	HW-050-007z	2	Podkładka	8,4
56	DC-231-036	1	Tuba dystansowa	

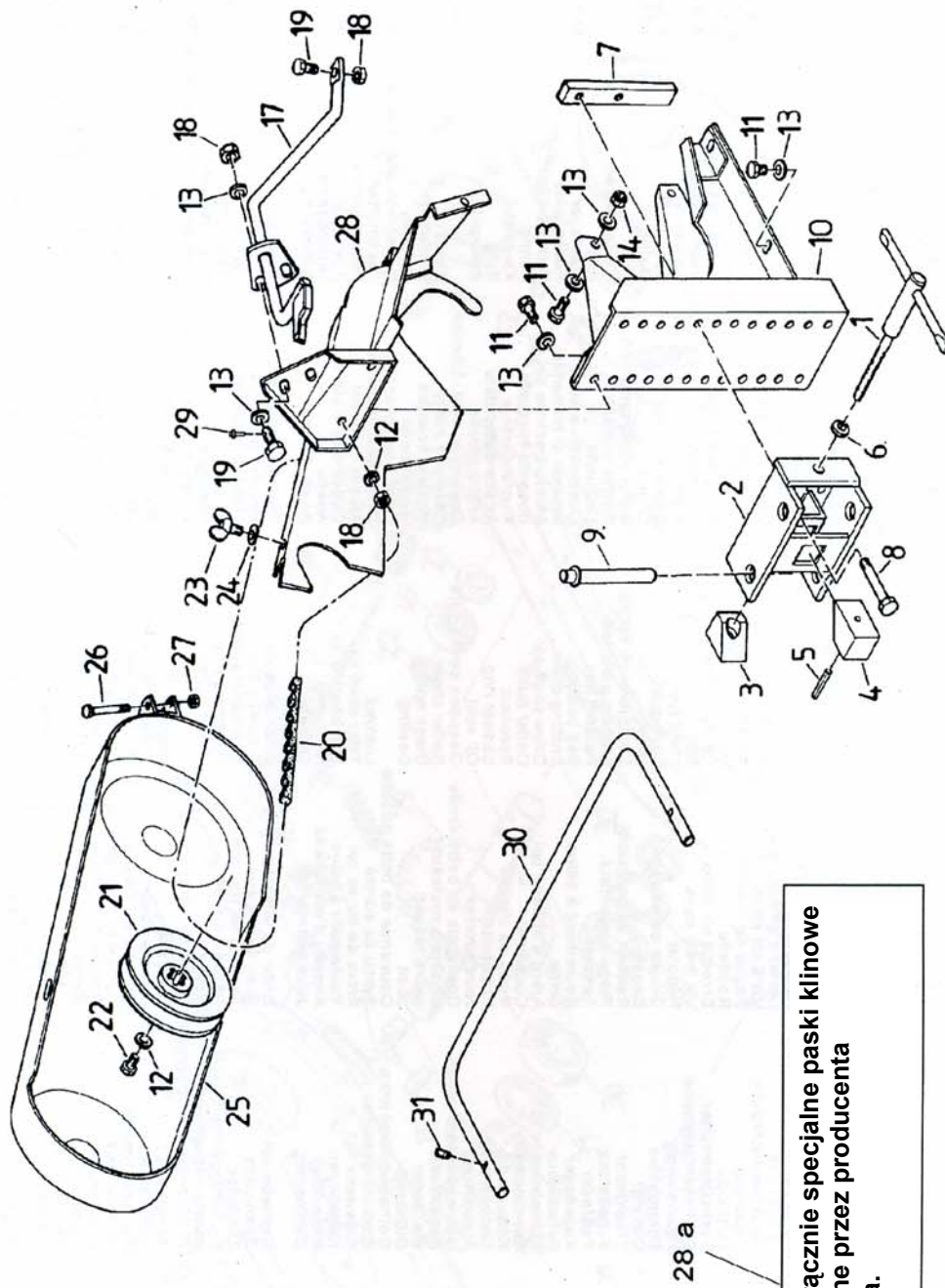


19 a



Stosuj wyłącznie specjalne paski klinowe dostarczane przez producenta urządzenia.

Lp.	Nr zamówienia	Ilość	Opis
1	AZ-010-015z	1	Śruba dociskowa z przetyczką
2	AZ-010-030-9005	1	Element szybkomocujący
3	AZ-010-014z	1	Element zaciskowy
4	HW-010-011z	1	Podkładka B 13
6	HW-050-009z	4	Podkładka 10,5
7	DB-560-015z	2	Szyna mocująca
8	HO-020-113z	4	Śruba sześciokątna M 10 x 20
10	AF-023-144	1	Podpórka
11	HO-020-083z	7	Śruba sześciokątna M 8 x 20
12	HT-010-008z	3	Podkładka sprężysta A 8
13	HW-010-007z	12	Podkładka B 8 , 4
14	AF-048-143	1	Nakrętka zabezpieczająca
15	HR-010-005z	5	Nakrętka sześciokątna M 8
16	KC-001-067	3	Śruba specjalna M 8 x 35
17	HP-010-082z	1	Nakrętka motylkowa M 8 x 16
18	HW-060-007z	1	Podkładka A 8 , 4
19	AF-048-141-3000	1	Przedłużenie
19a	KD-003-002	1	Etykieta
20	HB-150-145	1	Specjalny pasek klinowy
21	AZ-014-025-9005	1	Tarcza paska klinowego
22	HO-020-082z	1	Śruba sześciokątna M 8 x 16
25	AF-046-140-3000	1	Ochrona paska klinowego
26	HO-010-061z	1	Śruba sześciokątna M 6 x 50
27	HR-030-004z	1	Nakrętka zabezpieczająca M6
28	DC-281-042csw	2	Przedłużenie uchwytu
29	HO-120-054z	4	Śruba wpuszczana M 6 x 16
30	HY-051-006	3	Nit jednostronnie zamykany




Stosuj wyłącznie specjalne paski klinowe dostarczane przez producenta urządzenia.

28 a

Lp.	Nr zamówienia	Ilość	Opis
1	AZ-010-011z	1	Śruba dociskowa z przetyczką
2	AZ-010-010	1	Element szybko mocujący
3	DS-311-003z	1	Element zaciskowy, krótki
4	DS-311-004z	1	Element zaciskowy, długi
5	HX-010-147	1	Tuleja rozprężna zaciskana
6	HW-010-011z	1	Podkładka
7	DB-560-016z	2	Szyna mocująca
8	HO-020-113z	4	Śruba sześciokątna
9	AZ-013-006z	1	Sworzeń nakładany
10	AF-023-144	1	Uchwyt
11	HO-020-083z	7	Śruba sześciokątna
12	HT-010-008z	3	Podkładka sprężysta
13	HW-010-007z	12	Podkładka
14	HR-030-005z	1	Nakrętka zabezpieczająca
17	AF-046-141	1	Blokada
18	HR-010-005z	5	Nakrętka sześciokątna
19	KO-001-067	3	Specjalna śruba
20	HB-150-166	1	Specjalny pasek klinowy
21	AZ-014-044	1	Tarcza paska klinowego
22	HO-020-082z	1	Śruba sześciokątna
23	HP-010-082z	1	Śruba skrzydełkowa
24	HW-060-007z	1	Podkładka
25	AF-046-140-3000	1	Ochrona paska klinowego
26	HO-010-061z	1	Śruba sześciokątna
27	HR-030-004z	1	Nakrętka zabezpieczająca
28	AF-046-142-3000	1	Przedłużenie
28a	KD-003-002	1	Etykieta
29	HY-051-006	3	Nit jednostronnie zamykany
30	DC-161-011-9005	1	Przedłużenie uchwytu
31	HP-023-052	2	Gwintowany wkręt bez łba

Lista autoryzowanych punktów serwisowych

Adresy oraz telefony do autoryzowanych punktów serwisowych Aries Power Equipment znajdziesz na stronie internetowej: www.mojahonda.pl lub www.ariespower.pl oraz pod podanymi telefonami

Centrala:

Warszawa 01-493
ul. Wrocławska 25
tel. (0 22) 861 43 01
info@ariespower.pl

Serwis Centralny:

Warszawa 02-844
ul. Puławska 467
tel. (0 22) 894 08 90
serwis@ariespower.pl

Deklaracja zgodności

spełniająca wymagania Dyrektywy 89/392/EWG

My,
Juliusz Tielbuerger GmbH & Co. KG, Maschinenfabrik, Poczdam 12, D-32351 Sterawede-Oppenwehe
deklarujemy z pełną odpowiedzialnością, że produkt

Agregat glebogryzarki tf85 dla ciągników HONDA F 610/F 660

od numeru seryjnego AF-046-030TS/Hi-1053

oraz

Agregat glebogryzarki tf85 dla ciągników HONDA F 510/F 560

od numeru seryjnego AF-048-030TS/Hi-0799

do którego odnosi się niniejsza Deklaracja Zgodności, spełnia odpowiednie wymagania dyrektywy EG 89/392/EWG w zakresie zasad BHP. W celu całkowitego spełnienia wymagań BHP wyszczególnionych w dyrektywie EG 89/392/EWG opieraliśmy się na następujących normach i wymaganiach technicznych: DIN 11001-9, DIN 31001, EN 292-1-2.

Zwracamy uwagę na to, że uruchomienie tego produktu nie jest dozwolone do czasu, gdy z całkowitą pewnością nie stwierdzi się, że maszyna w której zamontowany został niniejszy produkt odpowiada odpowiednim dla niej dyrektywom i wytycznym.

Stemwede, dnia 24 stycznia 1995 roku

Julius Tielbürger
GmbH & Co. KG
(podpis na oryginale)